



Introdução

Bem, pessoal, esse é meu primeiro tutorial. Ele descreve como abrir o Xbox 360, verificar seus componentes e o mais importante, como fechá-lo novamente.

Primeiro meu "disclaimer": somente siga meus tutoriais se tiver alguma prática com equipamentos eletrônicos, tipo PC. É fácil, mas também é fácil de fazer besteira. Não assumo nenhuma responsabilidade por danos ao seu 360, siga por sua conta e risco. Sempre trabalhe em uma mesa plana, e certifique que você não está carregado com eletricidade estática antes de mexer nos componentes (basta tocar em alguma superfície metálica para descarregar qualquer eletricidade estática, mas não trabalhe com roupas de lã, etc, de modo a não produzir mais eletricidade).

Vá devagar, na dúvida, pergunte no fórum. Na primeira vez que abri o 360, levei uma hora e meia. Agora faço em menos de 1 minutos.

O que você vai precisar:





- 1 chave torx T8
- 1 chave torx T10
- 1 chave de fenda normal com cabeça pequena (2 mm)
- 1 clips de papel

Obs.: as chaves tipo torx você encontra em lojas de ferramentas ou até em supermercados. Existem kits com 10 chaves em tamanhos diferentes, mas geralmente esses kits são de baixa qualidade, e as chaves vão durar poucos. Recomendo comprá-las individualmente em lojas de ferramentas (devem custar aprox. R\$ 6,00 cada).

PASSO 1: removendo a carcaça plástica inferior

- Primeiro desconecte seu HDD, pressionado seu botão de liberação.
- Retire a faceplate. Basta pressioná-la levemente, puxando para frente também segurando pelos orifícios das entradas USB.



Retire o lacre de segurança da microsoft que estará na face após a retirada da faceplate.

- Agora devemos retirar as duas tampas laterais cinza. Comece por aquela que não tem a entrada para o HDD. Perceba que elas tem 6 clips prendendo-a a carcaça plástica. Através dos buraquinhos da carcaça, insira gentilmente a chave de fenda pequena e pressione cada clip, que se liberará em um clique. Comece de um lado e vá avançando pelos clips, de modo a ir soltando

a tampa. Uma vez liberada, passe para a tampa do HDD. Agora você vai perceber que um dos lados não tem buraquinhos no lugar onde você deveria enfiar a chave de fenda para liberar o clip. Na verdade, o burquinho está escondido embaixo do pezinho de borracha da frente do 360. Com a chave de fenda, retire esse pezinho (e guarde-o, para colá-lo de volta mais tarde). Novamente vá pressionando levemente os clips e soltando a placa. Com um pouquinho de prática, isso fica bem fácil.



Próximo passo é remover a parte inferior da carcaça plástica: vire o 360 de cabeça para baixo. Olhando ele de frente, você vai perceber pequenos ganchos que mantêm a frente unida. Com a chave de fenda normal, vá soltando esses grampos, deixando a frente ligeiramente levantada, mas ainda presa pela parte traseira.



Agora na parte traseira, você verá pequenos furos retangulares na junção da parte superior e inferior da carcaça. Com um clipe de papel dobrado (como na foto), vá enfiando e pressionando o interior de cada buraco, que fará um clique e soltará as duas partes da carcaça. Comece da direita para esquerda, pressionando levemente, e vá puxando a parte de baixo da carcaça (lembre-se, ela está de ponta cabeça, logo a parte de baixo está para cima) de modo a manter as partes separadas. O último buraquinho da esquerda vai liberar a parte inferior da carcaça. Parece difícil, mas pegando a prática você vai fazer isso em um segundo.



PASSO 2: removendo os parafusos e a carcaça plástica superior

- Agora você deve estar vendo a parte inferior da carcaça metálica interna. São 6 parafusos cinzas longos (que prendem a parte superior da carcaça plástica), 9 parafusos cinza curtos (que prendem a motherboard dentro da carcaça metálica) e 8 parafusos pretos pequenos (que prendem os cliques dos dissipadores da GPU e CPU). Desparafuse os cinza com a chave torx T10 e os pretos com a chave torx T8.
- Com cuidado, vire o 360 de cabeça para cima. Retire a parte superior da carcaça plástica. Agora você está vendo os componentes internos do 360.



Retire a daughterboard wireless (a plaquinha com as 4 luzes na parte frontal da carcaça). Para isso, retire a capa plástica, simplesmente puxando a parte de cima e depois a parte de baixo, um simples encaixe. Você verá mais 3 parafusos pretos pequenos, retire-os com a chave T8. Agora é só desconectar a daughterboard.

PASSO 3: removendo os componentes internos

- Levante o drive DVD a sua esquerda (você terá que afastar um pouco o botão de eject para frente para o drive sair, esse botão é só encaixado). Desconecte o seu cabo de força e seu cabo de dados da motherboard. Retire os cabos da motherboard também. Gentilmente, retire a capa branca que liga as fans aos dissipadores. Ela tem apenas um clipe que a segura no lugar, basta torcer um pouquinho para retirá-la (cuidado para não quebrar o clipe plástico). Desconecte o cabo de força das fans da motherboard, situado a esquerda das fans. Agora a motherboard está solta e pode ser retirada da carcaça. Levante-a com cuidado.

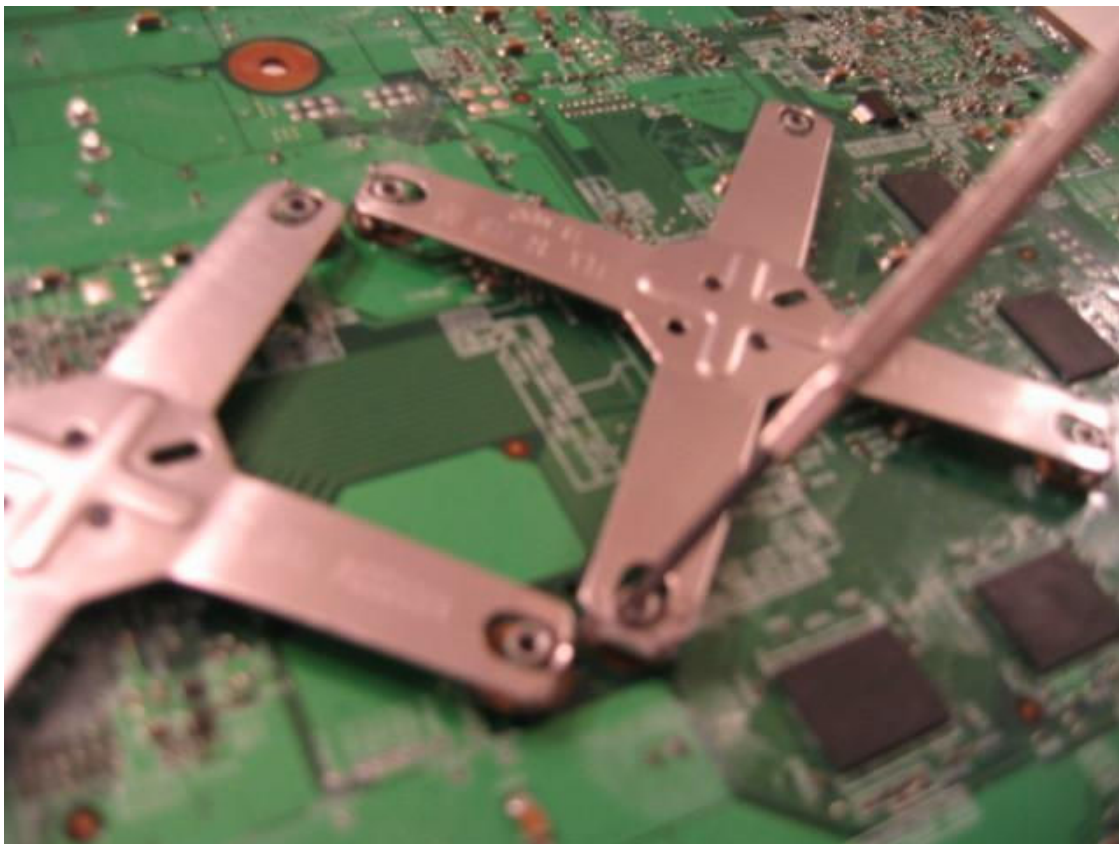


PASSO 4: removendo os dissipadores da CPU e GPU

- Esse passo é somente para quem quer trocar a pasta térmica da CPU e da GPU. Não é necessário retirá-los para o mod das borrachinhas.
- Quem é quem: olhando a motherboard de frente, a CPU está a sua direita, sob um dissipador alto. A GPU está a sua esquerda, embaixo de onde estava o drive DVD, sob um dissipador baixo. Ao redor da GPU estão as memórias, 2 a frente e 2 do lado esquerdo (estas também estão cobertas pelo dissipador). Na parte inferior da motherboard estão mais 4 memórias ao redor da GPU, na mesma posição das memórias da parte superior. Essas são as famosas memórias que dão o problema das 3RLs (veja meu outro tutorial). A SouthBridge está a esquerda e acima da GPU, mais para o canto superior esquerdo da placa.
- Vire a placa de cabeça para baixo. Você verá os cliques em forma de X que seguram os dissipadores.



Agora muito cuidado é pouco para não danificar a motherboard! Com calma vá retirando os cliques, colocando a chave de fenda em cada canto do clipe, entre a perna do dissipador e o clipe, e empurrando o clipe para fora, de modo que ele salte para cima. Comece pelos da GPU (dissipador mais baixo), retirando duas das pernas do clipe mais a sua esquerda. Os do outro lado sairão facilmente uma vez que este lado for solto. Faça o mesmo com o clipe/dissipador da CPU. Novamente, muito cuidado para não errar e arranhar a placa!



Vire novamente a motherboard para cima e retire os dissipadores. Cuidado para não perder as 8 pequenas arruelas que ficam entre as pernas do dissipador e a parte superior da motherboard (elas não servem para muita coisa, mas não precisa perdê-las só por isso, né?)

- Você deve estar vendo agora os cores da CPU e da GPU, cobertas por uma grossa (e grosseira) pasta térmica cinzenta (os modelos mais antigos tem uma fita térmica segurando a pasta da GPU, pode retirá-la). Para limpar a bagunça que deve estar, use álcool isopropílico (álcool 100%, sem água) que pode ser encontrado em algumas farmácias (principalmente as de manipulação) ou lojas de produtos químicos. Não use álcool de mercado! Esse é só 43% álcool, o resto é água, extremamente prejudicial aos componentes. Com um cotonete e álcool, vá limpando os cores (cuidado com os pequenos componentes sobre os chipsets).



Pingue um pouquinho (pouquinho mesmo, ou aquela bagunça vai ser feita de novo) de pasta térmica de boa qualidade (minha opinião é que a ArticSilver, importada, é a melhor).

PASSO 5: remontando o 360

- Colocando os dissipadores de volta: não importa a ordem, mas eu prefiro começar pela CPU. Com a placa voltada para cima, e as aruelas já nas pernas do dissipador, simplesmente coloque as pernas dentro dos orifícios da motherboard. Vire a placa com cuidado, segurando o dissipador para ele não cair. Coloque os cliques que seguram o dissipador, primeiro dois de um lado, depois os outros dois com a ajuda da chave de fenda, e pressionando os lados do X, de forma a encaixá-lo. Repita a mesma coisa para a GPU.

Recoloque a motherboard dentro da carcaça metálica.

Recoloque a daughterboard frontal, parafusando seus 3 pequenos parafusos.

Vire o console com cuidado, apoiando a motherboard com a mão. Comece a recolocar os parafusos. Primeiro os pretos pequenos dos dissipadores da CPU e GPU. Apóie o dissipador do outro lado com a mão, e parafuse preferencialmente também em forma de X: primeiro um canto, depois seu oposto, o outro canto e o seu oposto. Faça isso para a CPU e GPU.

Recoloque os parafusos cinzas curtos que prendem a motherboard à carcaça.

Vire novamente o console para cima.

Reconecte o alimentador da fan.

Coloque novamente a capa branca que liga as fans aos dissipadores.

Coloque novamente o drive DVD, tendo cuidado de afastar o botão de eject um pouco para



frente. Reconecte os cabos de força e de dados.

Nesse ponto você poderá rodar o 360 aberto para testes, se desejar.

Recoloque a parte superior do console, cuidando com o encaixe da estrutura metálica.

Obs.: opcionalmente você pode parafusar os parafusos cinzas curtos e os pretos dos dissipadores nesse ponto, após colocar a parte superior do console. Gosto de parafusá-los antes porque posso ver e apoiar as partes internas antes de fechar o console.

Vire novamente o console de ponta cabeça, e parafuse os 6 parafusos cinza compridos que prendem as duas partes da carcaça.

Recoloque a parte inferior da carcaça plástica. Primeiro clique a parte traseira, pressionando ligeiramente onde existe cada um daqueles pequenos orifícios. Depois prenda a parte da frente.

Recoloque as tampas laterais, pressionando-as levemente. Recoloque o pézinho de borracha que você retirou do lado da tampa do HDD.

Recoloque o faceplate e o HDD.